

## ჩოხატაურის მუნიციპალიტეტი

მუნიციპალური ნარჩენების მართვის ხუთწლიანი გეგმა

2025-2029 წლებისათვის

2025 წელი

# შესავალი

გეგმა მომზადდა „საქართველოს ნარჩენების მართვის 2016-30 წლების ეროვნული სტრატეგიისა და 2023-27 წლების ეროვნული სამოქმედო გეგმის დამტკიცების შესახებ“ საქართველოს მთავრობის დადგენილება N414 2022 წლის 9 აგვისტოს დადგენილების საფუძველზე.

## გეგმის სარჩევი

### ნაწილი 1 - რეზიუმე

- 1.1 დაგეგმვის საფუძველი
- 1.2 მუნიციპალური ნარჩენების მართვის გეგმის მიზანი
- 1.3 გეგმის შემუშავების პროცესი
- 1.4 არსებული მდგომარეობის მიმოხილვა
- 1.5 სხვადასხვა ალტერნატივების მიმოხილვა
- 1.6 შედეგების და რეკომენდაციების მიმოხილვა
- 1.7 მუნიციპალური ნარჩენების მართვის გეგმის შესრულებაზე ანგარიშვალდებული ორგანიზაცია

### ნაწილი 2 - შესავალი და არსებული მდგომარეობა

- 2.1 მუნიციპალური ნარჩენების მართვის გეგმის მარეგულირებელი და საკანონმდებლო საფუძვლები
- 2.2 მუნიციპალიტეტის აღწერა და დემოგრაფიული მონაცემები
- 2.3 გეგმის ამოცანები და მიზნობრივი შედეგები
- 2.4 დაგეგმვის პროცესის აღწერა:
  - გეგმის ჩარჩო;

### ნაწილი 3 - მუნიციპალური ნარჩენების დახასიათება

- 3.1 შესავალი
- 3.2 ნარჩენების პროგნოზირება
- 3.3 ნარჩენების შემადგენლობის ანალიზი.

### ნაწილი 4 - არსებული მუნიციპალური ნარჩენების სისტემის მიმოხილვა

- 4.1 შეგროვების და ტრანსპორტირების მომსახურება:
- 4.2 ნარჩენების განთავსების არსებული ობიექტები
- 4.3 აღდგენა (რეციკლირება და კომპოსტირება):
- 4.4 საკანონმდებლო და ინსტიტუციური ჩარჩო
- 4.5 ხარჯები და ხარჯების ანაზღაურება.

## **ნაწილი 5 - ნარჩენების ინდუსტრიაში არსებული საუკეთესო პრაქტიკა და ტენდენციები**

### **5.1 საზოგადოების განათლება და საზოგადოებასთან ურთიერთობა**

## **ნაწილი 6 - ნარჩენების მართვის მომავალი ვარიანტების ანალიზი**

### **6.1 შეგროვება და ტრანსპორტირება**

### **6.2 ნარჩენების განთავსება**

### **6.3 აღდგენა:**

ა. რეციკლირება

ბ. კომპოსტირება

გ. წყაროსთან სეპარაცია და დამოუკიდებელი შეგროვება

### **6.4 ინსტიტუციური მოსაზრებები**

### **6.5 სისტემის გაუმჯობესებასთან დაკავშირებული ღონისძიებების დაფინანსება**

## **ნაწილი 7 - შედეგები და რეკომენდაციები**

### **7.1 ინფრასტრუქტურისა და ტექნიკის საჭიროებები**

### **7.2 ინსტიტუციური შესაძლებლობების გაძლიერება**

### **7.3 აღდგენის პროგრამების განხორციელების პროცედურები**

### **7.4 საზოგადოებრივი განათლების პროგრამა**

## **გამოყენებული აკრონიმები და აბრევიატურები**

**გბრდს** - გარემოსა და ბუნებრივი რესურსების დაცვის სამინისტრო;

**რგს** - რეგიონული განვითარების სამინისტრო;

**მნმკ** - შ.პ.ს. „მყარი ნარჩენების მართვის კომპანია“

**ნმეს** - ნარჩენების მართვის ეროვნული სტრატეგია;

**ნმესგ** - ნარჩენების მართვის ეროვნული სამოქმედო გეგმა;

**მგვ** - მწარმოებლის გაფართოებული ვალდებულება;

**გეს** - გარემოს ეროვნული სააგენტო;

**WMTR** - ნარჩენების მართვის ტექნოლოგიები რეგიონში;

**ICMA** - ქალაქების/რაიონების მართვის საერთაშორისო ორგანიზაცია;

**LFA** - „ლოგიკური ჩარჩო - მიდგომა“ (Logical Framework Approach);

## ტერმინთა განმარტება

**ნარჩენი** - ნებისმიერი ნივთიერება ან ნივთი, რომელსაც მფლობელი იშორებს, განზრახული აქვს მოიშოროს ან ვალდებულია მოიშოროს;

**საყოფაცხოვრებო ნარჩენები** - საოჯახო მეურნეობის მიერ წარმოქმნილი ნარჩენები;

**მუნიციპალური ნარჩენები** - საყოფაცხოვრებო ნარჩენები, აგრეთვე სხვა ნარჩენები, რომლებიც თავიანთი მახასიათებლებითა და შემადგენლობით საყოფაცხოვრებო ნარჩენების მსგავსია;

**ინერტული ნარჩენები** - ნარჩენების, რომლებიც არ განიცდის მნიშვნელოვან ფიზიკურ, ქიმიურ ან ბიოლოგიურ ცვლილებებს - არ იხრწნება, არ იწვის და არ შედის სხვაგვარ ქიმიურ ან ფიზიკურ რეაქციაში, არ განიცდის ბიოდეგრადაციას და სხვა მასალაზე არ ახდენს ისეთ გავლენას, რომელიც გამოიწვევს გარემოს დაბინძურებას ან ადამიანის ჯანმრთელობის დაზიანებას;

**ბიოდეგრადირებადი ნარჩენები** - ნარჩენების, რომლებიც ექვემდებარება ანაერობულ ან აერობულ დაშლას, მათ შორის, სურსათის/ცხოველის საკვების ნარჩენები, ბალის/პარკის ნარჩენები, ქაღალდი, მუყაო;

**სახიფათო ნარჩენები** - ნარჩენები, რომლებიც სახიფათო ან პოტენციურად მავნე ადამიანის ჯანმრთელობისათვის ან გარემოსათვის (საქართველოს კანონის “ნარჩენების მართვის კოდექსი” III დანართით გათვალისწინებული ერთი ან მეტი მახასიათებელი);

**სამედიცინო ნარჩენები** - სამედიცინო დაწესებულების, სამედიცინო ლაბორატორიების, სამედიცინო კვლევითი ცენტრების, მზრუნველობის დაწესებულებების, ვეტერინარული კლინიკების, ფარმაცევტული საწარმოებისა და საწყობების მიერ წარმოქმნილი ნარჩენები;

**ცხოველური ნარჩენები** - ცხოველის სხეული ან მისი სხეულის ნაწილი, ცხოველური წარმოშობის პროდუქტი ან ცხოველისაგან მიღებული სხვა პროდუქტი, რომელიც არ არის განკუთვნილი ადამიანის მიერ მოხმარებისათვის;

**პრევენცია** - ნივთიერების, მასალის ან პროდუქტის ნარჩენად გადაქცევამდე მიღებული ზომები, რაც ამცირებს:

ა) ნარჩენების რაოდენობას, (მაგალითად, პროდუქტის ხელახალი გამოყენების გზით ან პროდუქტის ვარგისიანობის ვადის გაგრძელების გზით);

ბ) წარმოქმნილი ნარჩენების უარყოფით გავლენას გარემოსა და ადამიანის ჯანმრთელობაზე; გ) მასალეზა და პროდუქტში მავნე ნივთიერებების შემცველობას.

**ხელახალი გამოყენება** - პროდუქტის ან/და მისი კომპონენტების ხელახლა გამოყენება ნარჩენად გადაქცევამდე, მათი თავდაპირველი დანიშნულებით.

**აღდგენა** - საქმიანობა, რომლის ძირითადი შედეგია ნარჩენების გამოყენება სასარგებლო მიზნებისათვის, იმ მასალების ჩანაცვლების გზით, რომლებიც სხვა პირობებში რაიმე ფუნქციის შესასრულებლად იქნებოდა გამოყენებული. აღდგენა მოიცავს ენერჯის აღდგენას და რეციკლირებას. (აღდგენის ოპერაციების სია მოცემულია საქართველოს კანონის “ნარჩენების მართვის კოდექსი” პირველ დანართში).

**რეციკლირება** - აღდგენითი ღონისძიება, რომლის საშუალებითაც ნარჩენები გარდაიქმნება პროდუქტად, მასალად ან ნივთიერებად, რომლებიც განკუთვნილია თავდაპირველი ან სხვა მიზნით გამოყენებისთვის. რეციკლირება მოიცავს ორგანული მასალების გადამუშავებას, მაგრამ არ მოიცავს ენერჯის აღდგენას და ისეთ მასალებად გარდაქმნას, რომლებიც გამოიყენება საწვავად ან ამოვსების ოპერაციებისთვის.

**რეციკლირებადი მასალები** - გავრცელებული რეციკლირებადი მასალებია მინა, ქაღალდი, მუყაო, მეტალი, პლასტიკი, ქსოვილი, საკვების ნარჩენები, ბალის ნარჩენები და ელექტრონული მოწყობილობები.

**ნარჩენების შეგროვება** - ნარჩენების შეგროვება, რაც ასევე მოიცავს მათ წინასწარ დახარისხებას და წინასწარ დასაწყობებას ნარჩენების დამუშავების ობიექტზე გადატანის მიზნით.

**სეპარირებული შეგროვება** - ნარჩენების შეგროვება, რომლის დროსაც ნარჩენების ნაკადები განცალკევებულია სახეობების და თვისებების მიხედვით, მათი შემდგომი დამუშავების ხელშეწყობის მიზნით.

**ნარჩენების ტრანსპორტირება** - ნარჩენების გადატანა ნარჩენების შენახვის ან/და დამუშავების ობიექტზე;

**ნარჩენების გადამტვირთი სადგური** - ობიექტი, სადაც ხორციელდება ნარჩენების გადატვირთვა ნარჩენების დამუშავების ობიექტზე შემდგომი ტრანსპორტირების მიზნით.

**სანიტარიული ნაგავსაყრელი** - მუნიციპალური ნარჩენების კონტროლირებადი განთავსება მიწაში, რომელიც გამორიცხავს ნებისმიერ პოტენციურ ნეგატიურ ემისიებს ზედაპირულ წყლებში, მიწისქვეშა წყლებში, ნიადაგში ან ჰაერში.

**დანაგვიანება** - ნარჩენების გარემოში დაყრა, გადაგდება და/ან მიტოვება, გარდა ამ მიზნისთვის გამოყოფილი კონტეინერებისა და შეგროვების ობიექტებისა.

**შეგროვების სისტემა** - ნარჩენების შეგროვების სისტემის სხვადასხვა მახასიათებლები, მათ შორის კონტეინერების ტიპი და განლაგება, ნარჩენების შემგროვებელი ტიპი და მარშრუტები, შემგროვებელი ტექნიკის შეკეთება და პრევენციის ღონისძიებები, ასევე შეგროვების სისტემასთან დაკავშირებული მონაცემების აღრიცხვა;

**საერთო სარგებლობის კონტეინერები** - მუნიციპალური ნარჩენების შეგროვებისათვის განკუთვნილი კონტეინერები, რომლებიც განლაგებულია ქუჩებში მოსახლეობის საერთო სარგებლობისათვის ან/და რამდენიმე ოჯახის საერთო სარგებლობისათვის;

**საექსპლუატაციო პერიოდი** - დროის მონაკვეთი, რომლის განმავლობაშიც სატრანსპორტო საშუალება განიცდის ცვეთას;

**ნაგავსაყრელის ოპერატორი** - ნაგავსაყრელის მართვაზე პასუხისმგებელი ფიზიკური ან იურიდიული პირი;

**მომსახურების დაფარვის ზონა** - ნარჩენების შეგროვების მომსახურების მიწოდების ზონის გეოგრაფიული არეალი, ასევე ნარჩენების შეგროვების მომსახურების მიმღები მოსახლეობის ნაწილი (გამოსახული მთლიანი მოსახლეობის პროცენტული წილიდან);

**ქუჩების დასუფთავების ნარჩენი** - ქუჩისა და საზოგადოებრივი თავშეყრის ადგილების დაგვისა და დასუფთავების, ასევე მუნიციპალიტეტის საწრეტი არხების დასუფთავების შედეგად წარმოქმნილი ნარჩენები;

**ნარჩენების შემგროვებელი** - პირი, რომელიც პასუხისმგებელია ნარჩენების შეგროვებაზე, მათ შორის წინასწარ დახარისხებასა და წინასწარ შენახვაზე ნარჩენების გადამტვირთავ სადგურამდე ან დამუშავების ობიექტამდე ტრანსპორტირების მიზნით.

## **ნაწილი 1 - რეზიუმე**

მრავალი წელია, მუნიციპალური ნარჩენების მართვა საქართველოში პრობლემას წარმოადგენს როგორც ნარჩენებთან დაკავშირებული მომსახურებების არასაკმარისი ხარისხისა და დაფარვის, ისე ზემოაღნიშნულის შედეგად ადამიანის ჯანმრთელობასა და გარემოზე უარყოფითი ზემოქმედების თვალსაზრისით. შეზღუდული შესაძლებლობებისა და ფინანსური რესურსების მქონე მუნიციპალიტეტები ვერ ახერხებენ, ნარჩენების მართვის ეფექტიანი მომსახურებები შესთავაზონ მოსახლეობას. იმ პირობებში, როდესაც დიდ ქალაქებსა და მუნიციპალიტეტების ადმინისტრაციულ ცენტრებში ნარჩენების მართვასთან დაკავშირებული მომსახურებები გაუმჯობესებას საჭიროებს, ბევრი შედარებით პატარა ქალაქი და სოფელი ჯერ კიდევ მოკლებულია მუნიციპალური ნარჩენების ეფექტიანი მართვის სისტემას.

სახელმწიფო, საზოგადოების ინტერესების გათვალისწინებით უზრუნველყოფს ადამიანის ჯანმრთელობისთვის უსაფრთხო გარემოს და საზოგადოების ეკონომიკური და ეკოლოგიური ინტერესების შესაბამისად ქვეყნის მდგრად განვითარებას. ნარჩენების მართვის ჩამოყალიბებული და დახვეწილი სისტემის ფუნქციონირება საქართველოს სახელმწიფოებრივი განვითარებისა ერთ-ერთ მნიშვნელოვან ეტაპს წარმოადგენს.

## 1.1 დაგეგმვის საფუძველი

საქართველოს კონსტიტუციის, საქართველოს ორგანული კანონის „ადგილობრივი თვითმმართველობის კოდექსისა“ და საქართველოს კანონის „გარემოს დაცვის შესახებ“, საფუძველზე, 2014 წელს მიღებულ იქნა საქართველოს კანონი “ნარჩენების მართვის კოდექსი” (შემდგომში ტექსტში „კოდექსი“), რომლის თანახმადაც ადგილობრივმა თვითმმართველობებმა უნდა შეიმუშაონ მუნიციპალური ნარჩენების მართვის ხუთწლიანი გეგმები. მუნიციპალური ნარჩენების მართვის გეგმა არის დოკუმენტი, რომელიც ადგენს ჩარჩოს, რომლის მიხედვითაც მუნიციპალიტეტი განახორციელებს ნარჩენების მართვას და შეასრულებს იმ ვალდებულებებს, რაც მას ეკისრება ევროკავშირსა და საქართველოს შორის 2014 წელს გაფორმული ასოცირების ხელშეკრულებით.

„კოდექსის“ დებულებებისა და საერთაშორისო მოთხოვნების შესაბამისად საქართველოს გარემოსა და ბუნებრივი რესურსების დაცვის სამინისტრომ შეიმუშავა ნარჩენების მართვის „2016-2030 წლების ეროვნული სტრატეგია“ (შემდგომში ტექსტში „ეროვნული სტრატეგია“) და „2016-2020 წლების ეროვნული სამოქმედო გეგმა“ (შემდგომში ტექსტში „ეროვნული გეგმა“) აღნიშნული დოკუმენტები ერთიან ფორმატში 2016 წლის 1 აპრილს საქართველოს მთავრობის N160 დადგენილებით იქნა მიღებული .

## 1.2 მუნიციპალური ნარჩენების მართვის გეგმის მიზანი

ნარჩენების მართვის ეფექტიანი გეგმა განსაზღვრავს ნარჩენების მართვის სხვადასხვა ფუნქციაზე პასუხისმგებელი მხარეების მიზნებსა და ამოცანებს. ეს შეიძლება მოიცავდეს ეროვნული და მუნიციპალური სახელისუფლებო ორგანოების მიერ შემუშავებულ გეგმებს, აგრეთვე, ნარჩენების წარმომქმნელი სამრეწველო ობიექტების მიერ შემუშავებულ ნარჩენების მართვის გეგმებს. საქართველოსათვის გათვალისწინებული ნარჩენების მართვის ეროვნული ინტეგრირებული სისტემა, კანონის – “ნარჩენების მართვის კოდექსი” – მიხედვით, მოითხოვს მხარდაჭერ და კოოპერაციულ ურთიერთობებს ცენტრალურ ხელისუფლებასა და ადგილობრივი თვითმმართველობის ორგანოებს შორის. მმართველობის ადგილობრივ დონეებზე მუნიციპალური ნარჩენების მართვის გეგმები მიმართული უნდა იყოს რიგი მნიშვნელოვანი ამოცანების გადაწყვეტისაკენ. მათ შორისაა:

- საკანონმდებლო მოთხოვნების დაკმაყოფილება “ნარჩენების მართვის კოდექსით” გათვალისწინებული ეფექტიანი ადგილობრივი პროგრამების, პროცესებისა და ობიექტების შექმნის თვალსაზრისით;
- მუნიციპალიტეტებში ნარჩენების მართვასთან დაკავშირებული ხარჯებისა და რისკების მინიმიზაცია;
- გარემოზე ზემოქმედების უარყოფითი შედეგების მინიმიზაცია, რომლებიც, შესაძლოა, წარმოიშვას ნარჩენების შეგროვებისას არსებული არაეფექტიანი სისტემის, ნაგავსაყრელების შეუსაბამო ადგილებზე განთავსებისა და ნარჩენების განთავსების არაეფექტიანი საშუალებების გამო;
- ნარჩენების შეგროვების სერვისის არეალის გაფართოება, რომელმაც მუნიციპალიტეტის მთელი მოსახლეობა უნდა მოიცვას; და
- ეკონომიკური სარგებლის მიღება, რომელიც შეიძლება უკავშირდებოდეს ნარჩენების იმ კომპონენტების აღდგენას, რომლებსაც გარკვეული ღირებულება ექნებათ კომპოსტირებისა და რეციკლირების ინიციატივების განხორციელებით.

ამ ამოცანების გადასაჭრელად მუნიციპალიტეტების მიერ შემუშავებული მუნიციპალური ნარჩენების დაგეგმვის პროცესი უნდა ითვალისწინებდეს ყველა შესაბამის ფაქტორს, რომლებიც გავლენას ახდენენ მუნიციპალური ნარჩენების მართვის დღევანდელ მოქმედ სისტემაზე, და ასევე უნდა ითვალისწინებდეს განახლებული მუნიციპალური სისტემის დანერგვისა და ხანგრძლივი და საიმედო ფუნქციონირების საკითხებს. ეს მოიცავს ყველა შესაბამის ინსტიტუციურ, სოციალურ, ფინანსურ, ეკონომიკურ, ტექნიკურ და გარემოსდაცვით ფაქტორს, რომლებიც განსაზღვრავენ, თუ როგორ უნდა განახორციელოს მუნიციპალიტეტმა შემდეგი საქმიანობები:

ჩოხატაურის მუნიციპალიტეტის ნარჩენების მართვის გეგმის მიზანია მუნიციპალიტეტის ტერიტორიაზე ნარჩენების მართვის პროცესის დაგეგმვა ნარჩენების ინტეგრირებული მართვის თანამედროვე პრინციპებისა და მიდგომების მიხედვით. აღნიშნული გეგმის მიზანია ნარჩენების მართვის ისეთი სისტემის შემუშავება და განხორციელება, რომელიც უზრუნველყოფს მუნიციპალიტეტის ტერიტორიაზე მცხოვრები მოსახლეობის, კომერციული ობიექტებისა და ადგილობრივი საწარმოებისათვის ნარჩენების შეგროვებისა და გატანის ეფექტიანი სერვისის მიწოდებას.

ასევე, ჩოხატაურის მუნიციპალიტეტის ნარჩენების მართვის გეგმა მიზნად ისახავს მუნიციპალიტეტში ნარჩენების სეპარირებულად შეგროვების სისტემების ეტაპობრივ დანერგვას და გამართულ ფუნქციონირებას, აღდგენის პროცესების ხელშეწყობის მიზნით, რაც თავის მხრივ ხელს შეუწყობს ნარჩენების მართვის „ეროვნული სტრატეგიის“ და ნარჩენების მართვის „მოქმედებათა გეგმის“ (2025–2029) წწ მიზნებისა და ამოცანების მიღწევას მუნიციპალურ დონეზე.

წინამდებარე გეგმა მომზადებულია ნარჩენების მართვის კოდექსის მოთხოვნების შესაბამისად და მასში წარმოდგენილი ინფორმაცია ასახავს 2025 წლისათვის მუნიციპალიტეტში არსებულ მდგომარეობას, გამოწვევებსა და შესაძლებლობებს.

### 1.3. გეგმის შემუშავების პროცესი

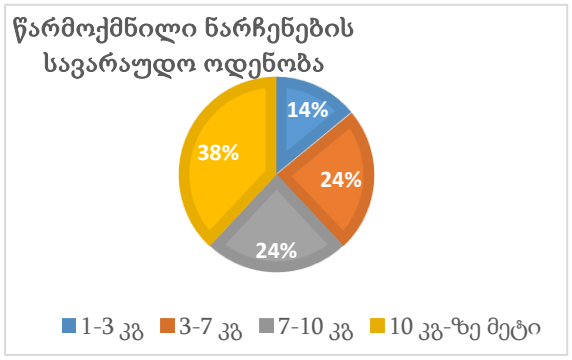
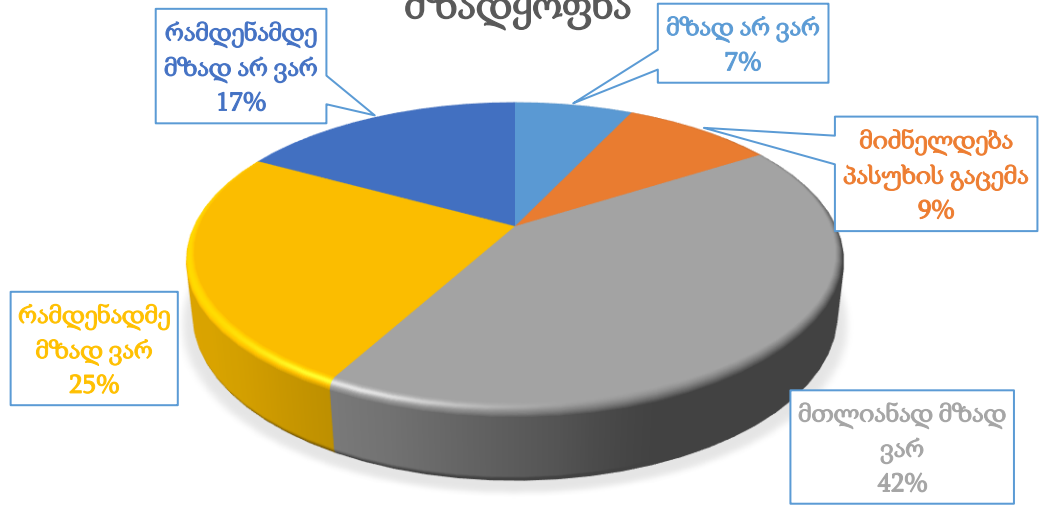
მუნიციპალური ნარჩენების მართვის გეგმის შემუშავების პროცესში მნიშვნელოვანი ადგილი ენიჭება საზოგადოებასთან ურთიერთობას. კერძოდ, სხვადასხვა დაინტერესებული მხარეების ჩართულობისა და ინფორმირების უზრუნველსაყოფად მოწყობილ იქნა საინფორმაციო შეხვედრები მოსახლეობასთან. შეხვედრების დროს გამოიკვეთა მრავალი პრობლემა, რომელიც აქტუალურია ჩოხატაურის მუნიციპალური ნარჩენების მართვის სფეროში.

ჩატარდა გამოკითხვა, რომელიც მიზნად ისახავდა ნარჩენების მართვის მიმართ მოსახლეობის დამოკიდებულების დადგენასა და მათთვის მნიშვნელოვანი პრობლემების იდენტიფიკაციას.

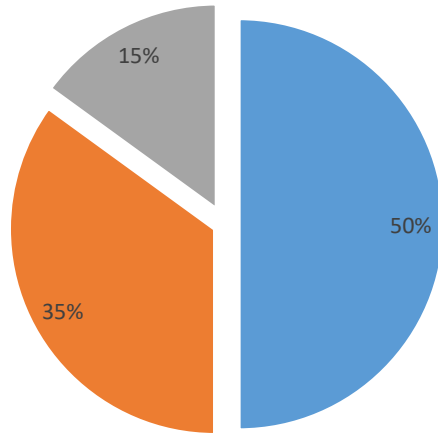
გამოკითხულთა აზრით, მიუხედავად განხორციელებული საქმიანობისა, ყველაზე აქტუალურ პრობლემებს მიეკუთვნება კონტეინერების არასაკმარისი რაოდენობა.

აღსანიშნავია, რომ გამოკითხულთა უმრავლესობა გამოთქვამს მზადყოფნას, მონაწილეობა და საკუთარი წვლილი შეიტანოს ნარჩენების მართვის თანამედროვე მეთოდების დანერგვაში.

## ნარჩენების სეპარირებაში მონაწილეობის მზადყოფნა

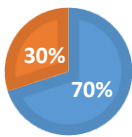


### ნარჩენების გატანის პერიოდულობა



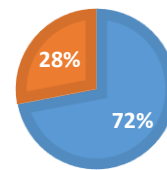
■ ყოველდღე ■ ყოველ მეორე დღე ■ კვირაში ერთხელ ■

### კონტეინერების ჰიგიენური მდგომარეობა



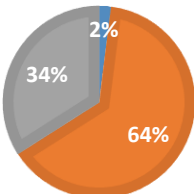
■ დამაკმაყოფილებელია  
■ არ არის დამაკმაყოფილებელი

### ურნის ირგვლივ არსებული მდგომარეობა



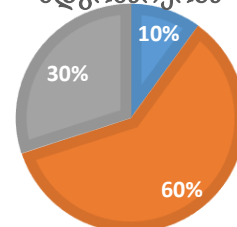
■ არ არის დანაგვიანებული  
■ დანაგვიანებული

### ნაგავმზიდის ფიზიკური მდგომარეობა



■ ცუდი ■ დამაკმაყოფილებელი ■ კარგი

### კონტეინერების ფიზიკური მდგომარეობა



■ ცუდი

მუნიციპალური ნარჩენების მართვის ხუთწლიანი გეგმის მისაღებად შეემუშავებულა დეტალური სამუშაო გეგმა, ამ გეგმით გახორციელდება შემდეგი მოქმედებები :

- 1) არსებული მდგომარეობის განსაზღვრა და შეფასება;
- 2) ალტერნატიული ვარიანტების შეფასება და გადაწყვეტილებების მიღება;
- 3) მუნიციპალური ნარჩენების მართვის გეგმის შემუშავება და დამტკიცება.

#### 1.4. არსებული მდგომარეობის მიმოხილვა

ჩოხატაურის მუნიციპალიტეტის ტერიტორიაზე წარმოქმნილი ნარჩენების მართვაზე პასუხისმგებლობა ეკისრება ადგილობრივ მთავრობას, რომელიც პასუხისმგებელია ნარჩენების მართვის კონკრეტული ფუნქციების შესრულებაზე. კერძოდ, ჩოხატაურის მუნიციპალიტეტის მერია პასუხისმგებელია მუნიციპალური ნარჩენების შეგროვებისა და ტრანსპორტირების მომსახურებაზე, ქუჩების, პარკებისა და სხვა საზოგადოებრივი ადგილების დასუფთავებაზე თავისი ადმინისტრაციული ტერიტორიის ფარგლებში.

მუნიციპალიტეტს არა აქვს საკუთარი საამქრო სატრანსპორტო საშუალებების მოვლა-შეკეთებისათვის. როგორც წესი, ამ მიზნით ხდება ტენდერების გამოცხადება და შესაბამისი კომპანი(ებ)ის აყვანა; როდესაც მცირე მასშტაბიან სარემონტო საქმიანობებზეა საუბარი, მუნიციპალიტეტის მიერ გამოყოფილი ხარჯებიდან, მოთხოვნის შესაბამისად ხდება ერთჯერადი ხელშეკრულებების დადება შესაბამის კომპანიასთან გასული წლის ხარჯების ანალიზის საფუძველზე.

ნაგავშემკრები კონტეინერების მიმიდნარე შეკეთებას, ურნებისა და ნაგავშიდი ტექნიკის სანიტარულ დამუშავებას (დეზინფექცია) უზრუნველყოფს ა(ა)იპ „ჩოხატაურის სერვის ჯგუფი“ - ს სარემონტო მოხილური ჯგუფი.

მუნიციპალიტეტის ტერიტორიაზე წარმოქმნილი ნარჩენების შეგროვებასა და გატანას სოფ. სამებაში არსებულ (მიწის ს.კ/28.06.26.017-11971კვმ) ჩოხატაურის მუნიციპალიტეტის მყარი საყოფაცხოვრებო ნარჩენების პოლიგონზე, უზრუნველყოფს ა(ა)იპ „ჩოხატაურის სერვის ჯგუფი“ .

ნაგავსაყრელი არის ღია, შემოსაზღვრულია მხოლოდ ლითონის მავთულბადით სხვა მხრივ არ არის იზოლირებული. (ნაგავსაყრელი საქ. მყარი ნარჩენების კომპანიის ბალანსზეა).

მოსახლეობისათვის ნარჩენების შეგროვების სერვისის მიწოდება ხდება მუნიციპალიტეტის ტერიტორიაზე სრულად .

ჩოხატაურის მუნიციპალიტეტში საყოფაცხოვრებო და კომერციული ნარჩენების შეგროვებას და ტრანსპორტირებას, როგორც ზემოთ ითქვა ახორციელებს ა(ა)ი.პ. „ჩოხატაურის სერვის ჯგუფი“. ნარჩენების შესაგროვებლად გამოიყენება საშუალო ზომის (0,8კბ.მ) 326 ერთეული კონტეინერი. ამჟამად მუნიციპალიტეტს ემსახურება სულ 5 ნაგავშიდი:

მერსედესის მარკის 3 (გამოშვების წელი 2016წ.) და 2 ერთეული ივეკოს მარკის - ნაგავშიდი (გამოშვების წელი 2024წ.).

- 2 ავტომობილის (ორხიდიანი) ტევადობა შეადგენს - 13მ<sup>3</sup>-ს;
- 2 ავტომობილი (1 ორხიდიანი) -8 მ<sup>3</sup>-ს;

- 1 ავტომობილი (ორხიდიანი) შეადგენს - 14 მ<sup>3</sup>-ს, აღნიშნული ტრანსპორტით ნარჩენები გადააქვთ არსებულ ნაგავსაყრელზე, რომელიც დაბის ტერიტორიიდან დაშორებულია 9 კმ-ით.

ჩოხატაურის მუნიციპალიტეტი არ აწარმოებს მის ტერიტორიაზე წარმოქმნილი ნარჩენების აღრიცხვას სახეობების და მახასიათებლების მიხედვით. შესაბამისად ასეთი ტიპის ინფორმაცია მუნიციპალურ დონეზე მიუწვდომელია.

მუნიციპალიტეტში არ ხდება აღდგენას დაქვემდებარებული ნარჩენების ცენტრალიზებული შეგროვება და გატანა, ასევე, ადგილზე არ ხდება მუნიციპალური ნარჩენების სეპარაცია. ნარჩენების შეგროვება მათი შემდგომი აღდგენის მიზნით ცალკეული პირების მიერ ხდება უკონტროლოდ.

მუნიციპალიტეტში ასევე არ არის დანერგილი კომპოსტირების პრაქტიკა.

ნარჩენების შეგროვებისა და გატანის მომსახურების გადასახადის გადახდა მხოლოდ საწარმოებიდან და კომერციული ობიექტებიდან ხორციელდება. ამ ეტაპზე მომსახურების საფასურის ამოღება მოსახლეობიდან არ მიმდინარეობს.

**ჩოხატაურის მუნიციპალიტეტში მუნიციპალური ნარჩენის საშუალო რაოდენობა დაახლოებით შეადგენს 0,8 კგ/ დღეში ერთ სულ მოსახლეზე .**

ყველა ის დანახარჯი რაც დაკავშირებულია დასუფთავებასთან და ნარჩენების მართვის მომსახურებასთან **2024 წლისათვის 2 48 400 ლარს** შეადგენდა, ხოლო მთლიანმა შემოსავალმა დასუფთავების გადასახადიდან (კომერციული ობიექტები), შეადგინა **14 715 ლ .**

## 1.5 სხვადასხვა ალტერნატივების მიმოხილვა

ნარჩენების მართვის სფეროში ევროკავშირი ახდენს პოლიტიკის და სამიზნე ამოცანების შემდგომ მოდერნიზებას, რაც ხელს უწყობს ნარჩენების წარმოქმნის შემცირებას; ნარჩენების გადაქცევას ევროკავშირის რესურსების ძირითად, სტაბილურ წყაროდ; ენერჯის აღდგენას მხოლოდ არა-რეციკლირებადი ნარჩენებიდან და ნაგავსაყრელების პრაქტიკულად აღმოფხვრას. ნარჩენების პოლიტიკის შემდგომ ეტაპზე გადასვლა მნიშვნელოვან სარგებელს მოიტანს ეკონომიკური ზრდის და სამუშაო ადგილების შექმნის თვალსაზრისით, უდანახარჯოდ ან უმნიშვნელო დანახარჯების სანაცვლოდ, იმავდროულად კი წვლილს შეიტანს უკეთესი გარემოს შექმნაში.

ჩოხატაურის მუნიციპალიტეტში ნარჩენების შეგროვების დამკვიდრებული მიდგომა არის საერთო სარგებლობის კონტეინერების მეშვეობით ნარჩენების შეგროვება - **კოლექტიური შეგროვება**. კონტეინერები ნარჩენების შესაგროვებლად განლაგებულია საცხოვრებელ ადგილებთან ახლოს. მოსახლეობას საშუალება ეძლევა თავად განათავსოს ნარჩენები კონტეინერებში. კონტეინერების დაცლა განსაზღვრულ ინტერვალებში ხდება სპეციალური სატრანსპორტო საშუალებებით.

თუმცა, რელიეფისა და მოსახლეობის სოციალურ-ეკონომიკური მდგომარეობის გათვალისწინებით შესაძლებელია განხილული იქნას სხვა სისტემები:

**უბან-უბან შეგროვება** - ამ შემთხვევაში ნაგავშიდი გადაადგილდება წინასწარ განსაზღვრული მარშრუტით და ინტერვალით, ჩერდება შერჩეულ ადგილებში და იძლევა სპეციალურ ნიშანს, რათა ნარჩენების წარმომქმნელებს აცნობოს შეგროვების ადგილზე მისვლა. ნარჩენების წარმომქმნელებს საკუთარი ნარჩენები მიაქვთ ნაგავშიდთან, ან საკუთარი ძალებით

ან შემგროვებელი ბრიგადი მეშვეობით ათავსებენ ნარჩენებს ნაგავშიდზე. ამ დროს კონტეინერების გამოყენება არ ხდება;

მომსხურების ოპტიმიზაციის მიზნით, აუცილებელია ნარჩენების შეგროვების მარშრუტების ოპტიმიზაცია სხვადასხვა ფაქტორების გათვალისწინებით.

ნარჩენების აღდგენის პრაქტიკის დანერგვის ხელშეწყობის მიზნით მნიშვნელოვანია მუნიციპალიტეტში მოხდეს ნარჩენების სეპარირებული შეგროვება. აქცენტი უნდა გაკეთდეს ქალაქსა და პლასტიკზე. კომპოსტირების პრაქტიკის ფართო დანერგვასთან ერთად.

### 1.6 შედეგების და რეკომენდაციების მიმოხილვა

ჩოხატაურის მუნიციპალიტეტის ნარჩენების მართვის არსებული სისტემის ანალიზმა აჩვენა, რომ სისტემა მნიშვნელოვანი გამოწვევების წინაშე დგას. აუცილებელია სისტემაში არსებული პრობლემური საკითხებისა და ხარვეზების იდენტიფიცირება, რათა სამომავლოდ დაიგეგმოს გაუმჯობესების ღონისძიებების განხორციელება.

ძირითადი ასპექტები, რომლებიც მხედველობაში უნდა იქნეს მიღებული, შემდეგი სახისაა:

- აუცილებელია არსებული სისტემის დაფარვის არეალის გაფართოების დაგეგმვა და შესაბამისი ღონისძიებების განხორციელება, რათა მიღწეული იქნას *ნმესგ*-ით განსაზღვრული მიზნები;
- შეგროვებული და ტრანსპორტირებული ნარჩენების სახეობებისა და მახასიათებლების შესახებ მონაცემთა აღრიცხვის მუდმივი განხორციელება. ამით უზრუნველყოფილი იქნება ნარჩენების წყაროსთან სეპარირების სისტემის დანერგვის დაგეგმვისათვის საინფორმაციო საფუძველი;
- შესაგროვებელი ნარჩენების მოცულობების წინასწარი განსაზღვრა. ეს პარამეტრი მნიშვნელოვან ზეგავლენას ახდენს ნაგავშემკრები კონტეინერებისა და ტრანსპორტირების პროცესში გამოსაყენებელი ტექნიკის განსაზღვრის დროს;
- აუცილებელია შემუშავდეს და დაინერგოს ნაგავშიდების მოძრაობის ოპტიმალური განრიგები და მარშრუტები, რათა ნარჩენების შეგროვებისა და ტრანსპორტირების პროცესი წარმართოს მინიმალური დანახარჯებით;
- დასაბუთებული და სათანადო მეთოდოლოგიის საფუძველზე გაანგარიშებული დასუფთავების მოსაკრებლის ტარიფის განსაზღვრა, ხარჯების ამოღების სისტემის შემუშავება და დანერგვა, მოსაკრებლით მიღებული შემოსავლების გაზრდის მიზნით;
- მონიტორინგის განხორციელება მუნიციპალური და სამშენებლო ნარჩენების არამიზნობრივად განთავსებაზე და საჯარიმო მექანიზმების ამოქმედება.

### 1.7 მუნიციპალური ნარჩენების მართვის გეგმის შესრულებაზე ანგარიშვალდებული ორგანიზაცია

ჩოხატაურის მუნიციპალიტეტის ნარჩენების მართვის გეგმის განხორციელებაზე პასუხისმგებელია მუნიციპალიტეტის მერიის შესაბამისი სამსახურები და ა(ა)იპ „ჩოხატაურის სერვის ჯგუფი“ და ზედამხედველობის სამსახური.

ა(ა)იპ „ჩოხატაურის სერვის ჯგუფი“ სტრუქტურაში მუნიციპალური ნაჩენების მართვის სამსახური (განყოფილება) გამოყოფილი არ არის.

მოსახლეობისათვის ნარჩენების შეგროვების სერვისის მიწოდება ხდება მხოლოდ დაბის ტერიტორიაზე სრულად და ახლომდებარე სოფლებში ნაწილობრივ კონტეინერების საშუალებით.

ა(ა)იპ „ჩოხატაურის სერვის ჯგუფი“ ახდენს იმ პარკების დალაგებას, რომლებიც სკოლებთან, კულტურის სახლებთან და ადმინისტრაციულ შენობებთან ახლოს მდებარეობს. აქ მოგროვებული ნარჩენის შესახებ არ არის განცალკევებული ინფორმაცია.

ჩოხატაურის ტერიტორიაზე ა(ა)იპ „ჩოხატაურის სერვის ჯგუფი“ ახორციელებს შემდეგი სახის მომსახურებას :

- ✓ მოსახლეობიდან, საწარმოებიდან, კომერციული და სხვა დაწესებულებებიდან აგროვებს ნარჩენებს;
- ✓ ასუფთავებს ქუჩებს გააქვს ბადის ნარჩენები, ჭრის ბალახსა და ხეებს, ტერიტორიიდან გააქვს მკვდარი ცხოველები.
- ✓ სამედიცინო ნარჩენების გატანას უზრუნველყოფს -კერძო კომპანია.

## **ნაწილი 2 - შესავალი და არსებული მდგომარეობა**

### **2.1 მუნიციპალური ნარჩენების მართვის გეგმის მარეგულირებელი და საკანონმდებლო საფუძვლები**

საქართველოში ნარჩენების მართვაზე, მათ შორის მუნიციპალური ნარჩენების მართვაზე პასუხისმგებლობა აღმასრულებელი ხელისუფლების სხვადასხვა ორგანოებს ეკისრება.

-ნარჩენების მართვის ერთიანი ეროვნული პოლიტიკის შემუშავებასა და განხორციელებაზე პასუხისმგებელია საქართველოს გარემოსა და ბუნებრივი რესურსების დაცვის სამინისტრო. სამინისტრო ქმნის ნარჩენების მართვის ეროვნულ სტრატეგიასა და სამოქმედო გეგმას, ასევე, ბიოდეგრადირებადი მუნიციპალური ნარჩენების მართვის სტრატეგიას. სამინისტრო გასცემს გარემოზე ზემოქმედების ნებართვას ნარჩენებთან დაკავშირებულ საქმიანობებზე და პასუხისმგებელია ნარჩენების მართვის სახელმწიფო ზედამხედველობაზე. სამინისტრო ასევე კურირებს სახიფათო და სხვა სპეციფიკური ნარჩენების მართვასთან დაკავშირებულ საკითხებს. სამინისტროში მოქმედებს ნარჩენებისა და ქიმიური ნივთიერებების მართვის სამსახური.

-მუნიციპალური ნარჩენების ნაგავსაყრელების მშენებლობაზე, მათ ფუნქციონირებასა და დახურვაზე, აგრეთვე, ნარჩენების გადამტვირთი სადგურების მშენებლობასა და

ფუნქციონირებაზე პასუხისმგებელია საქართველოს რეგიონული განვითარებისა და ინფრასტრუქტურის სამინისტრო. მართვის უზრუნველყოფის მიზნით ამ სამინისტროში შექმნილია მყარი ნარჩენების მართვის კომპანია.

-მუნიციპალური ნარჩენების შეგროვებისა და ტრანსპორტირების მომსახურებაზე, ქუჩების, პარკებისა და სხვა საზოგადოებრივი ადგილების დასუფთავებაზე თავიანთი ადმინისტრაციული ტერიტორიების ფარგლებში პასუხისმგებლები არიან ადგილობრივი თვითმმართველობის ორგანოები .

-საქართველოს შრომის, ჯანმრთელობისა და სოციალური დაცვის სამინისტრო საქართველოს გარემოსა და ბუნებრივი რესურსების დაცვის სამინისტროსთან ერთად არეგულირებს და აკონტროლებს სამედიცინო ნარჩენების მართვასთან დაკავშირებულ საკითხებს .

-საქართველოს გარემოს დაცვისა და სოფლის მეურნეობის სამინისტრო არეგულირებს და აკონტროლებს ცხოველური ნარჩენების მართვის საკითხებს, პასუხისმგებლობა ეკისრება სურსათის უვნებლობის სამსახურს .

საქართველოში მუნიციპალური ნარჩენების მართვის ხუთწლიანი გეგმები რეალურ შესაძლებლობას მოგვცემს შევამციროთ გარემოს დაბინძურება და მოსახლეობის ჯანმრთელობასთან დაკავშირებული პრობლემების გაჩენის რისკი.

საქართველოს კანონის “ნარჩენების მართვის კოდექსი“-ს თანახმად, ადგილობრივი თვითმმართველობის ორგანოებმა უნდა უზრუნველყონ მუნიციპალური ნარჩენების შეგროვების ეფექტიანი სისტემის დანერგვა თავიანთ ადმინისტრაციულ საზღვრებში, აგრეთვე ნარჩენების სეპარირებულად შეგროვების სისტემების ეტაპობრივი დანერგვა და გამართული ფუნქციონირება, რაც ხელს შეუწყობს ნარჩენების აღდგენის პროცესებს. კანონი განსაზღვრავს ნარჩენების შეგროვების ზოგად პრინციპებს, რომლის მიხედვითაც ნარჩენების შეგროვება, ტრანსპორტირება და დამუშავება უნდა მოხდეს იმგვარად, რომ არ შეიქმნას სირთულეები მათი შემდგომი აღდგენის მხრივ. ამასთანავე, კანონი მოითხოვს, რომ მუნიციპალური ნარჩენები შეგროვდეს, ტრანსპორტირებული იქნას და დამუშავდეს იმ წესით, რომელიც მაქსიმალურად გამორიცხავს გარემოს დაბინძურებასა და ადამიანის ჯანმრთელობაზე ზიანის მიყენების რისკს.

კანონი “ნარჩენების მართვის კოდექსი” კრძალავს ნარჩენების ყოველგვარ უკანონო განთავსებას, ანუ განთავსებას ნარჩენების შესაგროვებელი კონტეინერების გარეთ და ნარჩენების შესაგროვებელი პუნქტების გარეთ. ამ მოთხოვნის შესასრულებლად, მუნიციპალიტეტები უფლებამოსილნი არიან მოსთხოვონ დამნაგვიანებელ პირებს ტერიტორიის დასუფთავება, ხოლო თუ ასეთი პირების იდენტიფიცირება შეუძლებელია, მაშინ დანაგვიანებული ტერიტორიის დასუფთავების ვალდებულება დაეკისრება თავად ტერიტორიის მესაკუთრეს. თუ ტერიტორია ეკუთვნის მუნიციპალიტეტს, მაშინ ნარჩენებისაგან მის დასუფთავებას უზრუნველყოფს მუნიციპალიტეტი.

კანონი “ნარჩენების მართვის კოდექსი” ასევე ითვალისწინებს, რომ მუნიციპალური ნარჩენების მართვის გეგმებში განსაზღვრული იყოს საშუალებები, რომლებიც გაზრდიან ნარჩენების რეციკლირებისა და აღდგენის დონეს მუნიციპალიტეტების მიერ შემუშავებული მუნიციპალური პროგრამების მეშვეობით. ეს შეიძლება მოიცავდეს მათ შორის ნარჩენების აღდგენის პროცესის ხარჯ-ეფექტიანობისაკენ მიმართულ რეგიონულ ინიციატივებს.

### მუხლი 13. მუნიციპალური ნარჩენების მართვის გეგმა

1. თითოეულმა მუნიციპალიტეტმა უნდა მიიღოს საკუთარ ტერიტორიაზე წარმოქმნილი მუნიციპალური ნარჩენების მართვის 5 წლიანი გეგმა. მუნიციპალური ნარჩენების მართვის გეგმა შესაძლოა შემუშავდეს მოსაზღვრე მუნიციპალიტეტების მიერ ერთობლივად.
2. მუნიციპალური ნარჩენების მართვის გეგმა უნდა შეესაბამებოდეს ნარჩენების მართვის ეროვნულ გეგმას და ამ კოდექსის მე-12 მუხლის მე-7 ნაწილით განსაზღვრულ სხვა გეგმებს.
3. მუნიციპალური ნარჩენების მართვის გეგმის მიღებამდე უნდა გაიმართოს საჯარო განხილვები, რომელშიც მონაწილეობას მიიღებენ დაინტერესებული პირები და მოსაზღვრე მუნიციპალიტეტები. საჯარო განხილვები უნდა მოაწყოს შესაბამისმა მუნიციპალიტეტ(ებ)მა.
4. მუნიციპალური ნარჩენების მართვის გეგმა უნდა მოიცავდეს:
  - ა) ინფორმაციას მოსახლეობისგან ნარჩენების შეგროვების არსებული სისტემის შესახებ;
  - ბ) მონაცემებს შეგროვებული, აღდგენილი და განთავსებული არასახიფათო ნარჩენების რაოდენობისა და სახეობების შესახებ;
  - გ) მონაცემებს მოსახლეობისგან შეგროვებული, აღდგენილი და განთავსებული სახიფათო ნარჩენების რაოდენობისა და სახეობების შესახებ;
  - დ) ნარჩენების დამუშავების საწარმოების ადგილმდებარეობას;
  - ე) ინფორმაციას მუნიციპალური ნარჩენების, მათ შორის ბიოდეგრადირებადი ნარჩენებისა და შეფუთვის ნარჩენების სეპარირებული შეგროვებისა და აღდგენის სისტემის დანერგვის მიზნით დაგეგმილი ღონისძიებების შესახებ;
  - ვ) ნარჩენების დამუშავების ახალი ობიექტების მშენებლობის გეგმებს;
  - ზ) ნარჩენების მართვის საკითხებზე საზოგადოების ცნობიერების ამაღლების პროგრამებს;
  - თ) ნარჩენების მართვის სფეროში სხვა მუნიციპალიტეტებთან თანამშრომლობის არსებულ და დაგეგმილ ღონისძიებებს;
  - ი) გეგმით გათვალისწინებულ ღონისძიებების განხორციელების გზებს და ვადებს, პასუხისმგებელ პირებს, სავარაუდო ხარჯებს და დაფინანსების წყაროებს;

წყარო: საქართველოს კანონი “ნარჩენების მართვის კოდექსი “

## 2.2 მუნიციპალიტეტის აღწერა და დემოგრაფიული მონაცემები

ჩოხატაურის მუნიციპალიტეტი მდებარეობს საქართველოს დასავლეთ ნაწილში, გურიის რეგიონში. მუნიციპალიტეტს ჩრდილოეთით ესაზღვრება სამტრედიის, აღმოსავლეთით ვანის, სამხრეთით ხულოსა და ადიგენის, დასავლეთით ოზურგეთისა და ლანჩხუთის მუნიციპალიტეტები. ტერიტორიის დიდი ნაწილი მთაგორიანია. ჩოხატაურის მუნიციპალიტეტის მთავარი მდინარეებია სუფსა, გუბაზეული და ხევის წყალი. მუნიციპალიტეტის ტერიტორია მიეკუთვნება ნოტიო სუბტროპიკული ჰავის ოლქს. ჰაერის საშუალო წლიური ტემპერატურაა 12°C

ჩოხატაურის მუნიციპალიტეტის ტერიტორია 825,09 კვ.კმ.

სასოფლო-სამეურნეო მიწების რაოდენობა შეადგენს 17 466 ჰა , აქედან, სახნავი -3839ჰა; სამოვარი-10010ჰა მ.შ. ადგილობრივი -2798, ალპიური-7212ჰა; საკარმიდამო-7518ჰა. ტყის ფონდის მიწა სულ -54 850-ს შეადგენს აქედან; ადგილობრივი მნიშვნელობის-31366ჰა; სახელმწიფო მნიშვნელობის -23484ჰა.



ჩოხატაურის მუნიციპალიტეტში ურბანული ტერიტორია - 320 კვ.კმ-ს წარმოადგენს, ხოლო არაურბანული ტერიტორია 505 კვ.კმ-ს,სულ ჩოხატაურის

- ურბანულ ტერიტორიაზე (დაბა) ფიქსირდება 1830 კაცი, 576 კომლი;
- არაურბანულ ტერიტორიაზე ფიქსირდება 18 537 კაცი, 5057 კომლი;

სულ მოსახლეობის რაოდენობა სულადობის მიხედვით შეადგენს 20 367 კაცს.

ჩოხატაურის მუნიციპალიტეტი მოიცავს შემდეგ ტერიტორიულ ერთეულებს:

- დაბა (1): [ჩოხატაური](#),
- თემები (16): [ბუკისციხე](#), [დაბლაციხე](#), [დიდივანი](#), [ერკეთი](#), [ვან-ზომლეთი](#), [ზემო სურები](#), [ზემო ხეთი](#), [კონნარი](#), [ნაბელავი](#), [საჭამიასერი](#), [ფარცხმა](#), [ქვენობანი](#), [შუა ამალეზა](#), [ჯვარცხმა](#), [ხევი](#), [ხიდისთავი](#).
- სოფლები (6): [გოგოლესუბანი](#), [გორაბერეჟოული](#), [გუთური](#), [ზოტი](#), [შუა ამალეზა](#), [შუა სურები](#).

მუნიციპალიტეტში ტურისტულ სეზონზე ტურისტების ნაკადი შეადგენდა 2024 -2025 წ 22 ათ. დამსვენებელს.

ტურისტულ სეზონზე გამოყენებული სასტუმროს რაოდენობაა 13, რომელიც გათვლილია 166 პერსონაზე.

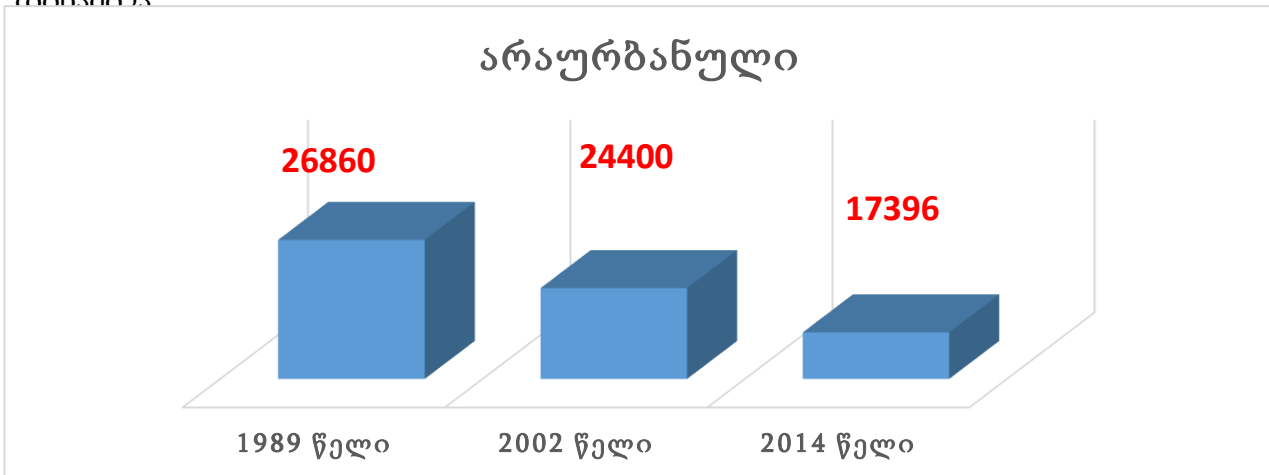
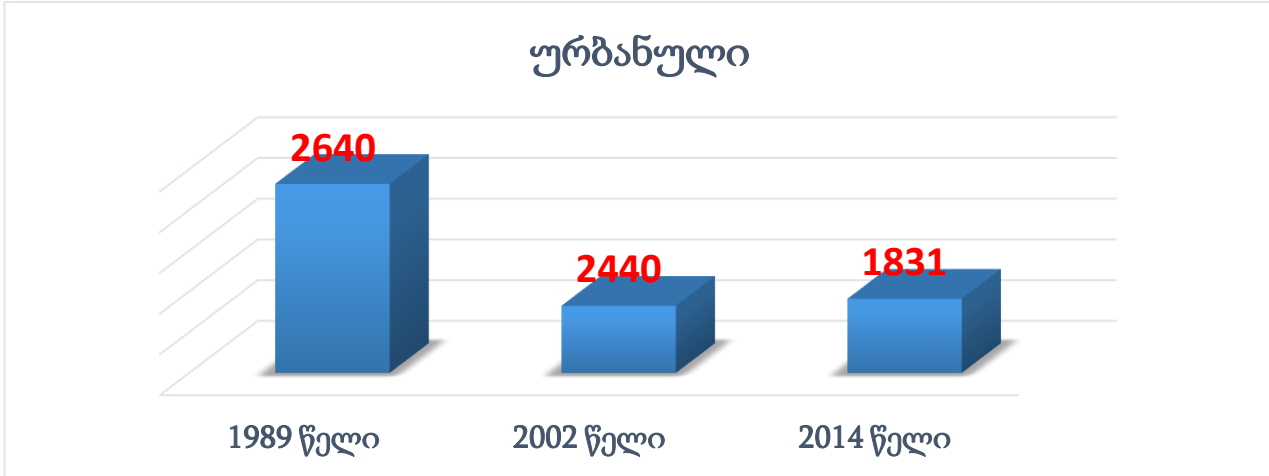
სააგარაკო სახლების რაოდენობა შეადგენს 2300 ერთეულს.

1989-2002-2014 წლების მიხედვით, ჩოხატაურის მუნიციპალიტეტის ადმინისტრაციულ საზღვრებში, ურბანულ (დაბებში) და არაურბანულ ტერიტორიებზე (სოფლებში) მცხოვრები მოსახლეობის შესახებ ინფორმაცია წარმოდგენილია ცხრილი N1-ში.

*ცხრილი N1*

მოსახლეობის რაოდენობა საყოველთაო აღწერის მიხედვით				
N	ტერიტორია	1989 წელი	2002 წელი	2014 წელი
1	ურბანული	2640	2440	1831
2	არაურბანული	26860	24400	17396
	ჯამი	29500	26840	19227

წყარო: საქართველოს სტატისტიკის ეროვნული სამსახური.



ლიტეტში, ის კლების

გენს.

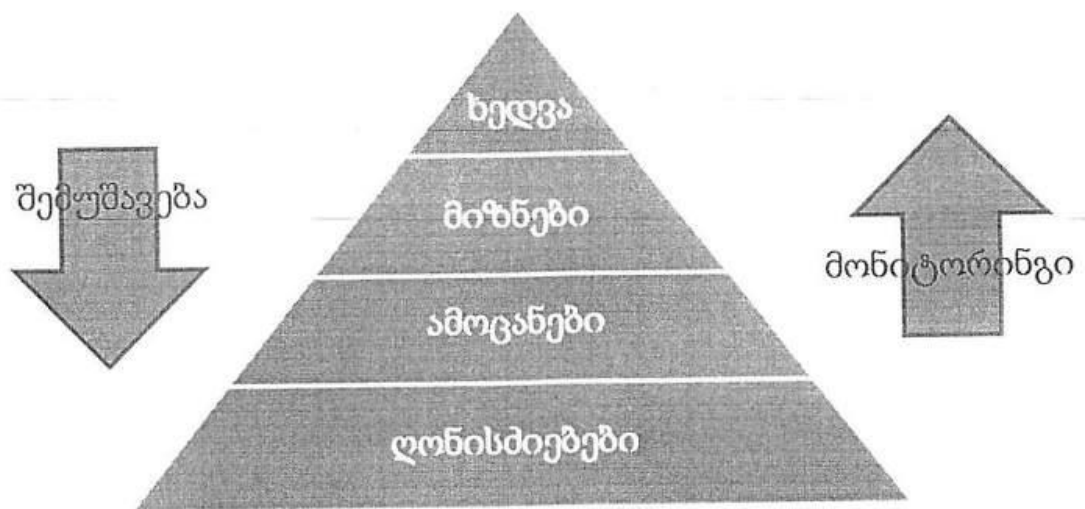
მედიცინო მედიცინო

## 2.3 გეგმის ამოცანები და მიზნობრივი შედეგები

„ეროვნული სტრატეგიით“ რეკომენდირებულია მოკლევადიანი, საშუალოვადიანი და გრძელვადიანი ამოცანების გადასაჭრელად გამოყენებული იქნას „ლოგიკური ჩარჩო-მიდგომა“ (Logical Framework Approach - LFA),

LFA - მიდგომა შეიძლება შემდეგნაირად გამოიხატოს:

- ხედვა
  - მიზნები (ხედვის შესაბამისად)
  - ამოცანები (მიზნების შესაბამისად)
  - ღონისძიებები (ამოცანების შესაბამისად)
- ქვემოთ ილუსტრირებულია აღნიშნული მიდგომა:



ეროვნული სტრატეგიით (მუხლი 3.2.) განისაზღვრა ნარჩენების მართვის ხედვა, რომე ლიც შესაბამისობაშია გარემოს დაცვის მოქმედებათა ეროვნულ პროგრამასთან.

„საქართველო ისწრაფვის გახდეს ნარჩენების პრევენციისა და რეციკლირებაზე ორიენტირებული ქვეყანა,რაც მიიღწევა:

- ნარჩენების პრევენციის, ხელახალი გამოყენების, რეციკლირებისა და აღდგენის ღონისძიებების გატარებით;
- მუნიციპალური ნარჩენების შეგროვების უზრუნველყოფით საქართველოს მთელ ტერიტორიაზე;
- ნარჩენების წარმოქმნის წყაროსთან სეპარირების დანერგვით;
- ხარჯების სრული ამოღების დანერგვით;
- მწარმოებლის გაფართოებული ვალდებულების დანერგვით;
- ინიციატივების განხორციელებით სპეციფიკური ნარჩენების ნაკადებზე საჯარო-კერძო პარტნიორობის ჩამოყალიბებით;
- სტრატეგიის მიზნების მისაღწევად საჭირო წამახალისებელი მექანიზმების დანერგვით;“

მუნიციპალური ნარჩენების მართვის ხუთწლიან გეგმებში გათვალისწინებულია შემდეგი მიზნები:

1. ევროკავშირის მოთხოვნებისა და საერთაშორისო კონვენციების შესაბამისი ნარჩენების მართვის კანონმდებლობის განხორციელება და აღსრულება;
2. ნარჩენების მართვის დაგეგმვის სისტემის ჩამოყალიბება და დანერგვა ადგილობრივ დონეებზე;
3. ნარჩენების შეგროვებისა და ტრანსპორტირების ეფექტიანი სისტემის ჩამოყალიბება და დანერგვა;
4. ნარჩენების ადამიანის ჯანმრთელობისა და გარემოსათვის უსაფრთხო განთავსების უზრუნველყოფა;
5. ნარჩენების პრევენცია, ხელახალი გამოყენება, რეციკლირება ან/და აღდგენა;
6. ნარჩენების მართვის ხარჯების სრული ამოღება „დამზინძურებელი იხდის“ პრინციპის შესაბამისად;
7. მწარმოებლის გაფართოებული ვალდებულების ხელშეწყობა და დანერგვა;
8. ნარჩენების შესახებ მონაცემებისა და ინფორმაციის მართვის სისტემის ჩამოყალიბება და დანერგვა;
9. საჯარო სექტორის შესაძლებლობათა გაძლიერება ადგილობრივ დონეზე, ასევე კერძო კომპანიების შესაძლებლობათა გაძლიერების ხელშეწყობა და საზოგადოების ცნობიერების ამაღლება;

## 2.4 . დაგეგმვის პროცესის აღწერა

- გეგმის ჩარჩო

გეგმა შემუშავებულ იქნა მუნიციპალური ნარჩენების მართვის გეგმის მომზადების სახელმძღვანელო დოკუმენტის (ამერიკის შეერთებული შტატების საერთაშორისო განვითარების სააგენტო) ნარჩენების მართვის ტექნოლოგიები რეგიონებში, საქართველო და მუნიციპალიტეტების გზამკვლევის („საქართველოს ბუნების მკვლევართა კავშირი „ორქისი“) მიხედვით აღნიშნულ სახელმძღვანელო დოკუმენტებში მოცემულია ის ზოგადი ჩარჩო, რომლის მიხედვითაც უნდა მოხდეს მუნიციპალიტეტების მიერ მუნიციპალური ნარჩენების მართვის გეგმის შემუშავება.

## ნაწილი 3 – მუნიციპალური ნარჩენების დახასიათება

### 3.1. შესავალი

ჩოხატაურის მუნიციპალიტეტში მუნიციპალური ნარჩენების მართვის სისტემის ჩამოყალიბება დაიწყო 2015 წელს, ხოლო სერვისის დაფარვის არეალის გაფართოება განხორციელდა 2015 – 2024 წლებში. შეგროვებული და ტრანსპორტირებული ნარჩენების მოცულობის დადგენა ხორციელდება ნაგავსაყრელ პოლიგონზე შესვლის დროს,

დამონტაჟებულ საავტომობილო სასწორზე აწონვების განხორციელების მეშვეობით. თუმცა, ამის გარდა აუცილებელია ნარჩენების შემადგენლობის, ძირითადი წარმოშობის ადგილების და დროის დასადგენად განხორციელდეს მუდმივი დაკვირვება.

ნარჩენების მოცულობის დადგენა შესაძლებელია მხოლოდ ნაგავსაყრელებზე შეტანილი ნარჩენების რაოდენობის მიხედვით.

ავტოსატრანსპორტო ნარჩენების მართვა (ძრავის ზეთი, საბურავები და ა.შ.) ორგანიზებულად არ ხორციელდება.

ელექტრო და ელექტრონული ნარჩენების გატანა ხორციელდება სხვა საყოფაცხოვრებო ნარჩენებთან ერთად. შ.პ.ს. „მყარი ნარჩენების მართვის კომპანიის“ საკუთრებაში არსებულ ნაგავსაყრელზე, სხვა საყოფაცხოვრებო ნარჩენებთან ერთად.

რაიმე კონკრეტული სახის მომსახურება ასეთი ტიპის ნარჩენების გატანისა არ არსებობს.

### **3.2. ნარჩენების პროგნოზირება**

როგორც მონაცემებიდან ჩანს სახეზეა მოსახლეობის მიერ წარმოქმნილი ნარჩენების რაოდენობის ზრდა, რაც სავარაუდოდ მომავალშიც გაგრძელდება; ასევე, იმის გათვალისწინებით, რომ ხდება ნარჩენების შეგროვებისა და გატანის ეფექტიანი მომსახურების მიწოდება მთელი მუნიციპალიტეტის მოსახლეობისა და საწარმოებისათვის, ესეც ბუნებრივია მუნიციპალიტეტის მიერ სამართავი ნარჩენების რაოდენობის ზრდას გამოიწვევს.

2025წლისთვის სერვისი ხელმისაწვდომია მოსახლეობის 85% - თვის;

2029 წლისთვის სერვისი ხელმისაწვდომი იქნება მოსახლეობის 95 %-სთვის.

### **3.3. ნარჩენების შემადგენლობის ანალიზი**

ა(ა)იპ „ჩოხატაურის სერვის ჯგუფი“ -ს მიერ გამოკვლეული იქნა შეგროვებული ნარჩენების მასაში აღდგენადი მასალების შემცველობა და სტრუქტურა, რომელიც წარმოდგენილია პროცენტული გაანგარიშებით (დაახლოებით 30 ტონა ნარჩენში), დროის სხვადასხვა პერიოდში:

- ✓ ორგანული ნივთიერებები (ძირითადად ბალის ნარჩენები) - 60%;
- ✓ ქაღალდი - 5 %;
- ✓ მუყაო - 15 %;
- ✓ პლასტიკი - 10%;
- ✓ მინა - 10%;
- ✓ ლითონი - 0%.

## ნაწილი 4 - არსებული მუნიციპალური ნარჩენების სისტემის მიმოხილვა

### 4.1. - შეგროვებისა და ტრანსპორტირების მომსახურება.

როგორც ვიცით, მომსახურების არეალში კონტეინერების განლაგება და მათი დაშორება ნარჩენების წარმომქმნელებისგან, რომელთაც ისინი უნდა მოემსახურონ არ უნდა აღემატებოდეს 150– 200 მ-ს.

ქვემოთ წარმოდგენლი ცხრილი იძლევა ინფორმაცია ჩოხატაურის მუნიციპალიტეტის ადმინისტრაციულ საზღვრებში ძირითადი საავტომობილო გზების შესახებ ინფორმაციას, რომლის მიხედვითაც გაანგარიშებულია ქუჩებისა და გზატკეცილების დასუფთავების არეალი (კვადრატულ მეტრებში).

N	დასახელება	კილომეტრი	გზის სიგანე (მეტრი)	დასუფთავების ფართი კვ.მ.
1	დაბა-ჯვარცხმა-ახალშენი-ხიდისთავი	7	8	56000
2	დაბა-გუთური-ერკეთი	6	8	48000
3	დაბა-შუაფარცხმა	2	8	16000
4	დაბა-გოგოლესუბანი-შუა ამაღლება-ამაღლება-სამება	10	8	80000
5	დაბა-ფარცხმა-ბურნათი-წიფნარი-კოხნარი-საჭამიასერი	18	8	144000
6	დაბა-გორაბერეჟოული-ბუკნარი-ქვენობანი-ბასილეთი	21	8	168000
7	დაბა-ზომლეთი-ვანი	13	8	104000
8	დაბა-დაბლაციხე-ბუკისციხე-იანეული	11	8	88000
9	დაბა ბახმარო	60	8	480000
	<b>ჯამი</b>	<b>180</b>		<b>1184000</b>

N	დასახელება	კილომეტრი	გზის სიგანე (მეტრი)	დასუფთავების ფართი კვ.მ.
1	დუმბაძე-9 აპრილის-პარკიდან-აგრარული ბაზრის ჩათვლით.	1,6	11	17600
2	თბილისის ქუჩა-მარის ქუჩა	2,2	8	17,600
3	გოგებაშვილი-ნინოსვილი-ჭავჭავაძე-გურია	2,6	8	20800
4	აღმაშენებელი-ჩიჩუა-კალანდაძე-ჯალაღანია-წიქარიძე	3,3	8	26400
5	გოგიბერიძე-ფიროსმანი-დოლიძე-მგალობლიშვილი-ლესელიძის-გურგენიძე-ბახმარო	4,6	8	36,800
6	რუსთაველი-ბურჭულაძე	1,5	8	12000
7	ლომთათიძე-გურამიშვილი-კოსტავა	2,8	8	22400
8	ბენდელიანი-წერეთელი	1,6	8	88000
	<b>ჯამი</b>	<b>17,6</b>		<b>153600</b>

#### 4.2. ნარჩენების განთავსების არსებული ობიექტები

##### ოფიციალური ნაგავსაყრელი პოლიგონები

მუნიციპალიტეტის ტერიტორიაზე წარმოქმნილი ნარჩენების განთავსება ხდება სოფ. სამებაში არსებულ (მიწის ს.კ/28.06.26.017-11971კვმ) ჩოხატაურის მუნიციპალიტეტის მყარი საყოფაცხოვრებო ნარჩენების პოლიგონზე, რომელიც შპს „საქართველოს მყარი ნარჩენების მართვის კომპანიის“ ბალანსზეა. ნარჩენების ტრანსპორტირებას უზრუნველყოფს ა(ა)იპ „ჩოხატაურის სერვის ჯგუფი“.

შპს „საქართველოს მყარი ნარჩენების მართვის კომპანიის“ მიერ მოხდა აღნიშნული ნაგავსაყრელის შემოღობვა. ნაგავსაყრელი ტერიტორიაზე შესვლა-გამოსვლა კონტროლირდება კომპანიის თანამშრომლების მიერ. ნაგავსაყრელზე განთავსებული ნარჩენების პერიოდული დაფარვა ხდება მიწის ფენით.

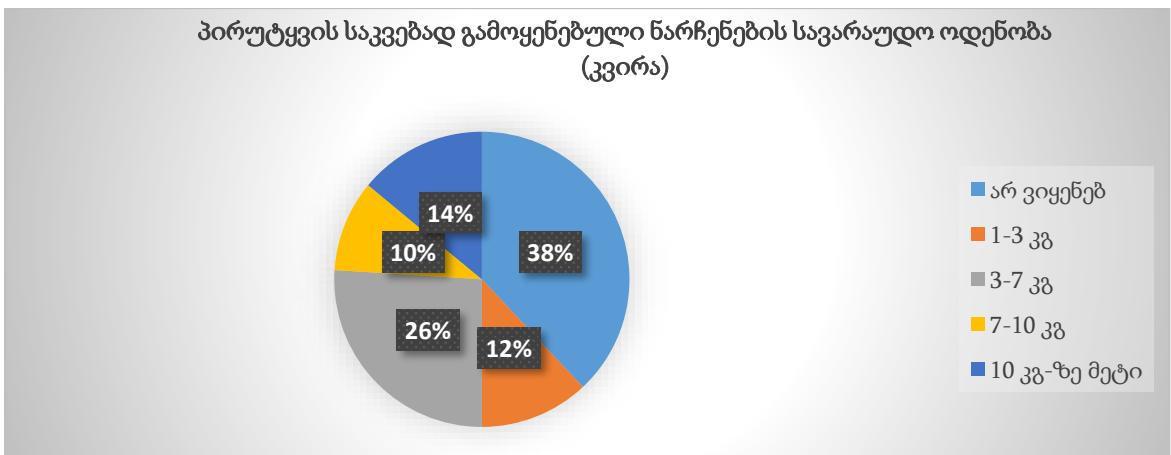
#### 4.3- აღდგენა (რეციკლირება და კომპოსტირება)

არსებული ინფორმაციით, მუნიციპალიტეტის ტერიტორიაზე აღდგენასთან დაკავშირებული საქმიანობის განხორციელება არ ხდება, გარდა მეტალის ნარჩენების (ჯართის) შეგროვებისა მიმღები პუნქტების მეშვეობით.

რეციკლირებადი მასალების არაფორმალურ შეგროვებასთან დაკავშირებით არსებობს შემდეგი სახის ინფორმაცია:

**ლითონი** - ამ ტიპის ნარჩენის განთავსება ნაგავსაყრელზე არ ხორციელდება. მოსახლეობის ახდენს ასეთი ნარჩენის რეალიზაციას ჯართის შემგოვებელი პუნქტების მეშეობით;

სხვა სახის რეციკლირებადი ნარჩენის გამოყენებასთან დაკავშირებით მუნიციპალიტეტის ტერიტორიაზე ინფორმაცია არ არსებობს.



მუნიციპალიტეტში არ მოქმედებს რაიმე საწარმო, რომელიც მოახდენდა აღდგენადი მასალების ცენტრალიზებულ შეგროვებას და გატანას, ასევე, არ არის ნარჩენების შეგროვების პუნქტები. ნარჩენების შეგროვება მათი აღდგენის მიზნით ცალკეული პირების მიერ უკონტროლოდ და ქაოტურად ხდება .

ასევე, მუნიციპალიტეტში არ არის დანერგილი კომპოსტირების პრაქტიკა. მოსახლეობა არ ახდენს ორგანული ნარჩენის კომპოსტად გამოყენებას და ზოგადად, ამ საკითხისადმი ნაკლებ ყურადღებას იჩენს.

არსებული ინფორმაციის თანახმად, დღეის მდგომარეობით ჩოხატაურის მუნიციპალიტეტის ადმინისტრაციულ საზღვრებში ნარჩენების აღდგენის ოფიციალური პროგრამების განხორციელება არ ხდება.

#### 4.4 - საკანონმდებლო და ინსტიტუციური ჩარჩო

ა(ა)იპ „ჩოხატაურის სერვის ჯგუფი“ დაფუძნებულია ჩოხატაურის მუნიციპალიტეტის მიერ.

#### 4.5-ხარჯები და ხარჯების ანაზღაურება

ნარჩენების შეგროვებისა და ტრანსპორტირების მომსახურების ტარიფების დადგენასთან დაკავშირებით აღსანიშნავია საქართველოში მოქმედი შემდეგი კანონები: ნარჩენების მართვის კოდექსი (2015), საქართველოს ორგანული კანონი „ადგილობრივი თვითმმართველობის

კოდექსი (2014), და საქართველოს კანონი ადგილობრივი მოსაკრებლების შესახებ (1998, შესწორებებით).

ადგილობრივი თვითმმართველობის კოდექსის თანახმად, ჩოხატაურის მუნიციპალიტეტი (კერძოდ, საკრებულო, როგორც მუნიციპალიტეტის წარმომადგენლობითი ორგანო) პასუხისმგებელია ადგილობრივი მოსაკრებლების (ტარიფების) შემოღებაზე, ამოღებასა და გაუქმებაზე. მოსაკრებლის ოდენობა განისაზღვრება იმ კანონების საფუძველზე, რომლებიც არეგულირებენ მოსაკრებლების სტრუქტურასა და ოდენობას მთელი ქვეყნის ტერიტორიაზე. ამჟამად მოქმედ კანონებში ტარიფების დადგენის მეთოდოლოგია არ არის განისაზღვრული და საჭიროებს შემუშავებას.

საქართველოს კანონი მოსაკრებლების სისტემის საფუძვლების შესახებ (1998) მიხედვით მოსაკრებლის ოდენობა არ უნდა აღემატებოდეს ერთ სულ მოსახლეზე **3 ლარს** თვეში. მოსაკრებლის გადამხდელთა რაოდენობა ერთ ოჯახში არ უნდა აღემატებოდეს ოთხს, მიუხედავად ოჯახის წევრების რაოდენობისა. აქედან გამომდინარე, მოსაკრებლოს ოდენობა ერთ ოჯახზე არ უნდა აღემატებოდეს **12 ლარს თვეში**; ხოლო იურიდიული პირის, ორგანიზაციისა და დაწესებულებისათვის მოსაკრებლის ოდენობა არ უნდა აღემატებოდეს **25 ლარს** ერთ კუბურ მეტრ ნარჩენებზე.

იურიდიულ პირებისათვის დასუფთავების მოსაკრებლის განაკვეთი არ უნდა აღემატებოდეს 25 ლარს ერთ კუბურ მეტრ ნარჩენზე თვეში. მოსახლეობიდან ნარჩენების მომსახურების ამოღების სისტემის დასაწერად მოსამზადებელი სამუშაოები მიმდინარეობს ამ ეტაპზე, შესაბამისად, მოსახლეობიდან ნარჩენების შეგროვებისა და გატანის გადასახადის ამოღება არ ხდება.

## **ნაწილი 5 - ნარჩენების ინდუსტრიაში საუკეთესო პრაქტიკა და ტენტენციები**

### **5.1 -საზოგადოების განათლება და საზოგადოებასთან ურთიერთობა**

ნარჩენების მართვის სფეროში საზოგადოების ინფორმირება და ცნობიერების ამაღლება უმნიშვნელოვანეს ეტაპს წარმოადგენს მოსახლეობაში ნარჩენების პრევენციის, დანაგვიანების აღმოფხვრისა და რეციკლირების პრაქტიკის თვალსაზრისით.

## **ნაწილი 6- ნარჩენების მართვის მომავალი ვარიანტების ანალიზი**

### **6.1 შეგროვება და ტრანსპორტირება**

ნარჩენების შეგროვების გამართული სისტემის ფუნქციონირებისათვის მიზანშეწონილია მოხდეს მუნიციპალიტეტის ყველა სოფლის აღჭურვა საკმარისი რაოდენობის ურნებით, რათა შეგროვების კონტეინერებული სისტემა დაინერგოს მუნიციპალიტეტში. აღნიშნული ყველაზე მეტად შეესაბამება მუნიციპალიტეტს მოსახლების რაოდენობის, სიმჭიდროვის და ადგილის რელიეფის ფაქტორების გათვალისწინებით.

ნარჩენების შეგროვებისათვის საჭირო კონტეინერების რაოდენობა უნდა განისაზღვროს მუნიციპალიტეტის ტერიტორიაზე ნარჩენების წარმოქმნის აღრიცხვის წარმოების საფუძველზე.

მნიშვნელოვანია მუნიციპალიტეტის ტერიტორიაზე ნარჩენების დახარისხებულად შეგროვების სისტემის დანერგვა.

## 6.2 ნარჩენების განთავსება

დღევანდელი რეალობიდან გამომდინარე ჩოხატაურის მუნიციპალიტეტი ვალდებულია ნარჩენების ნაგავსაყრელზე ტრანსპორტირებაზე, ხოლო ნაგავსაყრელზე ნარჩენების განთავსებას, მყარი საყოფაცხოვრებო გადანაყრების პოლიგონის მართვას უკვე შპს. „საქართველოს მყარი ნარჩენების მართვის კომპანია“ ახორციელებს.

## 6.3. აღდგენა

ნარჩენების აღდგენის პრაქტიკის დანერგვის ხელშეწყობის მიზნით მნიშვნელოვანია მუნიციპალიტეტში მოხდეს ნარჩენების სეპარირებული შეგროვების პუნქტების მოწყობა. აქცენტი უნდა გაკეთდეს იმ ნაკადებზე (ქაღალდი, პლასტიკი და ორგანული ნარჩენები), რომლებიც გამოიყო ნარჩენების შემადგენლობის კვლევის დროს. მუნიციპალიტეტის სპეციფიკიდან გამომდინარე ეფექტიანი იქნება ასეთი შეგროვების პუნქტების მოწყობა მაღაზიებთან და საერთო სარგებლობის ადგილებთან.

მნიშვნელოვანია მუნიციპალიტეტმა მოახდინოს იმ კომპანიებთან მოლაპარაკებები, რომელიც დახარისხებულად შეგროვებული ნარჩენის გატანით დაინტერესდებიან. მუნიციპალიტეტმა უნდა გამოყოს საცავი შეგროვებული ნარჩენის დასაწყობების მიზნით, სადაც კომპანია მოახდენს ნარჩენების წინასწარი დამუშავების მოწყობილობების დამონტაჟებას. წინასწარ უნდა მოხდეს მოლაპარაკება ფასზე და ნარჩენის შესყიდვის პროცედურებაზე (სავარუდოდ ნარჩენების მიყიდვა უნდა მოხდეს პირდაპირი წესით).

აუცილებელია სეპარირებულად შეგროვებული ნარჩენის ტრანსპორტირება ხდებოდეს მუნიციპალიტეტის სპეციალურად ბრენდირებული ავტოტრანსპორტით, რომ მოსახლეობა ხედავდეს, რომ ნარჩენის ტრანსპორტირება ხდება ცალკე სპეციალურად გამოყოფილ საცავში.

გამომდინარე იქიდან, რომ ნარჩენების შემადგენლობის კვლევის დროს წამყვანი ადგილი ორგანულ ნარჩენებს ეკავა, მნიშვნელოვანია კომპოსტირების პრაქტიკის დანერგვის ხელშეწყობა მუნიციპალიტეტში. ხარჯთეფექტიანობის გათვალისწინებით რეკომენდირებულია საერთო სარგებლობის (რამდენიმე ფერმერის გაერთიანება) საკომპოსტე ადგილების მოწყობა.

## 6.4. სისტემის გაუმჯობესებასთან დაკავშირებული ღონისძიებების დაფინანსება

მუნიციპალური ნარჩენების მართვის სისტემის დაფინანსება ერთ-ერთი ყველაზე პრობლემატური საკითხია. დღეს არსებული პრაქტიკით, ნარჩენების შეგროვებისა და ტრანსპორტირების ღონისძიებების დაფინანსება მთლიანად მუნიციპალიტეტის ბიუჯეტიდან ხორცილდება, ხოლო კაპიტალური და საინვესტიციო ხარჯების გაწევა ხდება სახელმწიფო ბიუჯეტის დახმარებით ან/და დონორი ორგანიზაციების მეშვეობით მიღებული გრანტებისა და სესხების საშუალებით.

პერსპექტივაში სისტემის საოპერაციო/საექსპლოატაციო ხარჯების დაფინანსება უნდა განხორციელდეს ნარჩენების მართვის პრინციპის - „**დამზინძურებელი იხდის**“ - შესაბამისად, დასუფთავების მოსაკრებლის ამოღების მეშვეობით მიღებული სახსრების მეშვეობით.

საქართველოში მოქმედი კანონმდებლობა, განსაზღვრავს მოსაკრებლის სტრუქტურას და ოდენობას მთელი ქვეყნის ტერიტორიაზე, თუმცა ტარიფების დადგენის მეთოდოლოგია არ არის განსაზღვრული.

აქედან გამომდინარე, მუნიციპალიტეტმა უნდა შეიმუშაოს დასუფთავების მოსაკრებლის დასაბუთებული სატარიფო სისტემა საუკეთესო ადგილობრივი და საერთაშორისო გამოცდილების საფუძველზე, რომელიც მოიცავს შემდეგ ღონისძიებებს:

- ✓ მოსახლეობისათვის დასუფთავების მოსაკრებლის დასაბუთებული ტარიფის გაანგარიშება (შესაბამისი მეთოდოლოგიის შერჩევა/შემუშავება);
- ✓ კერძო სექტორისათვის დასუფთავების მოსაკრებლის ტარიფის გაანგარიშება (შესაბამისი მეთოდოლოგიის შერჩევა/შემუშავება);
- ✓ საზოგადოების მონაწილეობა მოსაკრებლის ტარიფის დადგენის პროცესში;
- ✓ დასუფთავების მოსაკრებლის ე.წ. „ბილინგის“ სისტემის შემუშავება და დანერგვა.

## **ნაწილი 7 - შედეგები და რეკომენდაციები**

### **7.1 ინფრასტრუქტურისა და ტექნიკის საჭიროებები**

ნარჩენების მართვის არსებული სისტემის ანალიზმა აჩვენა, რომ აუცილებელია სისტემაში არსებული პრობლემური საკითხების პირველ რიგში გადაწყვეტა:

- ა(ა) იპ „ჩოხატაურის სერვის ჯგუფი“-ს სტრუქტურაში უნდა შეიქმნას ერთიანი სივრცე, სადაც შესაძლებელი იქნება ტექნიკის განთავსება და მოვლა-შენახვისათვის პირობების შექმნა - ე.წ. „საქმიანი ეზო“.

### **7.2. ინსტიტუციური შესაძლებლობების გაძლიერება**

ა(ა) იპ „ჩოხატაურის სერვის ჯგუფი“-ს სისტემაში მუნიციპალური ნარჩენების სამსახურის გამოყოფა;

- ა(ა) იპ „ჩოხატაურის სერვის ჯგუფი“-ს სტრუქტურაში მიზანშეწონილი იქნება, ცალკე სტრუქტურული ერთეულების (განყოფილების) შექმნა, რომელიც პასუხისმგებელი იქნება მოსაკრებლის ადმინისტრირებაზე (ე.წ. „ბილინგის“ განყოფილება) და მონიტორინგის განყოფილება, რომლის ფუნქცია უნდა განისაზღვროს როგორც გაწეული მომსახურების ხარისხის კონტროლი, „ცხელი ხაზის“ ფუნქციონირება და ტერიტორიის დაბინძურების შემთხვევაში შესაბამისი ზომების (ინსპექტირება, კანონდამრღვევის გამოვლენა-დაჯარიმება და სხვა სანქციების გამოყენება) მიღება.

### **7.3 აღდგენის პროგრამების განხორციელების პროცედურები**

- ქალაქის, პლასტიკის, მინისა და მეტალის ნარჩენების წყაროსთან სეპარირების მიზნით 2025-2029 წლებში წლიური მინიმალური მაჩვენებლების განსაზღვრა;
- საჯარო სკოლებსა და სკოლამდელი აღზრდის დაწესებულებებში ქალაქის ნარჩენების წყაროსთან სეპარირების სისტემის პილოტური პროექტის განხორციელება;
- ადმინისტრაციულ შენობებში ქალაქის ნარჩენების წყაროსთან სეპარირების სისტემის პილოტური პროექტის განხორციელება;
- კომპოსტირების პილოტური პროგრამის განხორციელება -ა(ა) იპ „ჩოხატაურის სერვის ჯგუფი“ მიერ.

#### **7.4 საზოგადოებრივი განათლების პროგრამა**

- სტიქიური ნაგავსაყრელების გარემოსა და ადამიანის ჯანმრთელობაზე მავნე ზეგავლენის შემცირების მიზნით საინფორმაციო კამპანიის მუდმივ რეჟიმში წარმართვა, გამოყენებული იქნება ადგილობრივი მედია საშუალებები;
- საზოგადოების ჩართულობით ყოველთვიურად დასუფთავების აქციების ორგანიზება, ყოველწლიურად წინასწარ შემუშავებული გეგმით ადმინისტრაციული ერთეულების მიხედვით;
- ნარჩენების წყაროსთან სეპარირების უზრუნველყოფის მიზნით, საწყის ეტაპზე საზოგადოების მომზადება - ინფორმირება;
- დასუფთავების მოსაკრებლის ტარიფის შემუშავების პროცესში საზოგადოების ჩართულობა.

**გეგმის დანართი თან ერთვის**